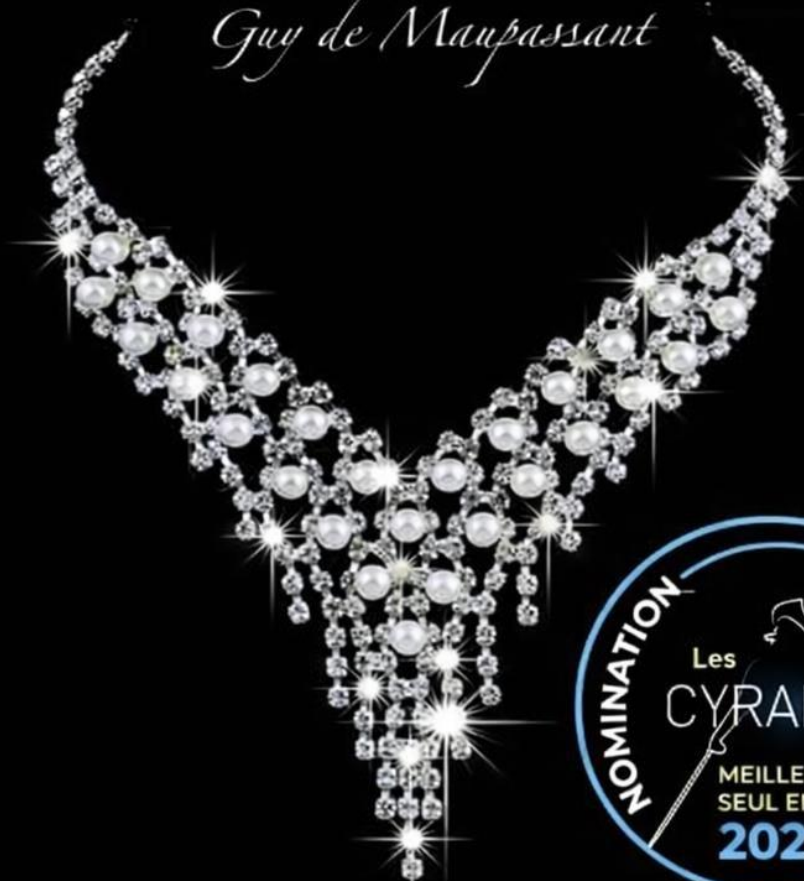


LE GUICHET MONTPARNASSE

La Parure

Guy de Maupassant



Adaptation et Interprétation :

Annie Vergne

Mise en scène par *Isabelle Delage*

LICENCE 18622

THEATRE
LE GUICHET
MONTPARNASSE

15 RUE DU MAINE
75014 PARIS

Succès
Prolongations

Spectacle disponible en tournées

Spectacle disponible en tournée

LA PARURE

De
Guy de Maupassant

Adaptation et interprétation
Annie Vergne

Mise en scène
Isabelle Delage

Photos
Bénédicte Karyotis

Théâtre Le Guichet Montparnasse

15, rue du Maine 75014 Paris

Métro : Montparnasse-Bienvenue / Edgar Quinet / Gaîté

LE RÉSUMÉ

Une pièce forte sur l'être et le paraître !

Mathilde Loisel a épousé, faute de mieux, un petit employé du ministère de l'instruction publique mais **elle rêve d'une autre vie, faite de raffinement et de luxe.**

Un jour, son mari revient avec une invitation pour le bal du Ministère. Mathilde, qui veut se montrer dans l'élégance d'une femme au-dessus de sa condition, emprunte un collier de grande valeur à son amie, Jeanne Forestier, qui fait partie du beau monde qu'elle rêve de fréquenter.

Après le bal, rentrée chez elle, elle s'aperçoit **qu'elle a perdu le collier...**



L'AUTEUR

Guy de Maupassant

Guy de Maupassant est né en 1850 et est élevé par sa mère très cultivée et amie de Gustave Flaubert. Elle élève seule son fils après avoir quitté son mari volage. Guy fréquente le lycée de Rouen, dans lequel il s'adonne à la poésie et au théâtre.

Puis il s'installe à Paris et devient fonctionnaire, d'abord au Ministère de la marine puis à celui de l'instruction publique... **(On ne peut s'empêcher de faire le rapprochement entre cet emploi et celui de Monsieur Loisel dans La parure...)** Il étudie les lettres et le droit à Paris en 1869 et débute sa carrière d'homme de lettres dans le journalisme et la littérature. Il publie son premier livre en 1879, *Histoire du vieux temps*.

Entre 1880 et 1890, il publie cinq romans : *Une Vie* en 1883 - *Bel Ami* en 1885 - *Pierre et Jean* en 1887 - *Mont-Oriol* en 1887 - *Fort comme la mort* en 1889, *Notre cœur* en 1890 et **quelque trois cents nouvelles dont La Parure en 1884**, qui lui assurent la richesse. Il voyage énormément.

Puis il devient de plus en plus solitaire craignant obsessionnellement la mort. Son état de santé physique et mental s'aggrave considérablement. Il est interné et meurt le 6 juillet 1893 de paralysie générale, après plusieurs mois d'inconscience.



L'ADAPTATION

Annie VERGNE

Directrice du Théâtre Le guichet Montparnasse



J'ai conçu le spectacle comme **un retour en arrière sur une action déjà vécue**. A l'automne de sa vie, Mathilde se souvient de son passé et de cet évènement particulier qui a fait basculer sa vie.

Elle se confie. **C'est donc un récit à la 1^{ère} personne qu'elle livre au public**. L'emploi du « je » donne à la nouvelle de Maupassant écrite à la 3^{ème} personne, la dimension théâtrale souhaitée.

Ce récit intense sur les dangers auxquels nous exposent les démons qui nous habitent reste aujourd'hui **d'une brûlante actualité dans une société où le paraître s'affiche en toutes circonstances**.



J'ai souhaité mettre en avant les doubles ressorts du contenu : **L'être et le paraître**. Mathilde aime l'argent plus que tout. Son mari, lui, aime Mathilde plus que tout. Malgré les caprices de sa femme, ses sautes d'humeurs, le peu de considération qu'elle lui porte, il va jusqu'à choisir une vie de misère pour la soutenir dans l'épreuve. **Il m'apparaissait naturel de donner à entendre la voix de ce mari qui impulse une réflexion sur la force des sentiments**. Pour ce faire, j'ai importé des passages d'une autre nouvelle de Guy de Maupassant, *le Bonheur*, issue également des « contes du jour et le nuit ». **L'adaptation théâtrale donne donc à entendre deux manières de voir les choses, deux façons d'appréhender la vie.**



Les Loisel forment un couple mal assorti. ELLE, est malheureuse dans une existence qui ne lui convient pas, **parce qu'elle rêve d'une aisance financière à laquelle elle n'a pas accès.**

LUI, est un commis du ministère de l'instruction publique, économe, amoureux de sa femme et qui se satisfait de plaisirs modestes. **D'où une opposition entre l'insatisfaction de Mathilde** (le récit est marqué par le vocabulaire du manque, de l'envie jalouse) **et la simplicité d'un homme qui se contente d'une vie simple.**

Les caprices de Mathilde lui confèrent un caractère peu sympathique. Au lieu de se réjouir des cadeaux et attentions de son mari, elle le manipule égoïstement pour obtenir de l'argent. La nouvelle met en scène le péché d'orgueil : **« Il n'y a rien de plus humiliant que d'avoir l'air pauvre au milieu de femmes riches. »**

Le péché est puni : dès la perte du bijou, l'angoisse monte de façon spectaculaire, puisqu'en moins d'une semaine, Monsieur Loisel semble avoir vieilli de dix ans. Et Mathilde doit se résigner à « la vie horrible des nécessiteux ».

La vie d'un couple a basculé pour un faux bijou... L'envie de paraître de Mathilde Loisel a créé son malheur. Son orgueil l'a mené à vivre le contraire de tout ce dont elle rêvait.

Son physique a changé, elle a vieilli, rougi, grossi... Son mental également (elle passe du caprice à la résignation et à l'acceptation de cette condition sordide qu'elle a elle-même engendrée).

L'adaptation théâtrale en souligne les effets. **La réflexion que Mathilde tire de sa situation la rend plus sympathique, plus humaine.**



Elle se rend compte que tout est de sa faute, elle le dit, se confesse et se repent, mais il est trop tard. **La machine à broyer a commencé et ira jusqu'au bout. Le dénouement est corrosif et cruel.**

Plus d'un siècle après sa parution, **La parure est toujours d'une actualité brûlante.** Si l'époque a changé, les mœurs sont restés les mêmes. **Notre siècle a connu l'explosion des surendettements, signe que le désir de possession est toujours bien vivace.**

LA MISE EN SCENE
Isabelle DELAGE

Le spectacle commence sur l'entrée de Mathilde Loisel chez elle. On imagine qu'elle vient d'apprendre que la parure de diamant que lui avait prêtée une amie des années plus tôt et qu'elle avait perdue, était fausse.

Elle et son mari s'étaient endettés lourdement pour la remplacer et avaient travaillé dur pour rembourser. Elle est sous le choc. **Le public ne le comprendra qu'à la fin du spectacle mais pour Mathilde Loisel, c'est l'heure du bilan.**



Toute l'action se situe dans un seul espace. Comme si le public pouvait capter les images issues de ses pensées, **les lieux de son passé surgissent, évoquant chaque étape de sa vie : son enfance, son adolescence, son mariage, sa soirée au bal où elle réalise son rêve ultime, et puis la perte du bijou, la dégringolade, la misère, l'usure, le vieillissement prématuré de son mari et d'elle-même.**

Ce lieu unique d'où elle se confie devient tour à tour l'appartement de la rue des martyrs, la salle de bal, la mansarde, et enfin le lieu où elle rencontre son destin en la personne de son ancienne amie, Jeanne Forestier.



Une grande valise l'accompagne dans chacun de ses déménagements.

Elle évoque l'envie de posséder de nombreuses et magnifiques affaires mais elle n'est remplie que de choses de peu d'importance, tout au plus quelques souvenirs.



ANNIE VERGNE

Annie Vergne est une amoureuse du théâtre. Autant passionnées par les grands classiques que par les pièces

d'auteurs contemporains, elle créé avec Alain Vérane Le Guichet Montparnasse en 1985. Elle dirige depuis plus de trente ans ce petit théâtre parisien et y soutient la création théâtrale avec l'appui de son équipe amicale, solide et efficace.

Elle a mis en scène plus de 20 pièces, donnant une large place à la découverte d'auteurs contemporains et a eu la chance, en sa qualité de comédienne, d'interpréter de nombreux et beaux rôles parmi lesquels :

Le rôle de Luna dans *Une Ombre dans la Nuit* de Julien Séchaud

Le rôle d'Eva dans *Un mardi en novembre* de Julien Séchaud

Le rôle d'Olympe de nos jours, dans *Olympe de Gouges, porteuse d'Espoir* de Clarissa Palmer et Annie Vergne

Le rôle de Léa dans *Aimez-Vous La Nuit ?* de Julien Séchaud

Rôles multiples dans *Des nouvelles de Maupassant*

Le rôle de la patronne du cabaret dans *Comment pourrais-je être un oiseau ?* de Matéi Visniec

Rôles multiples dans *Les Petits Mondes* de Jean Gabriel Nordmann

Le rôle de Clara dans *Trois Nuits avec Madox* de Matéi Visniec

Le rôle de la femme au parapluie dans *C'est la Faute à Personne!* de Matéi Visniec

Le rôle d'Agatha dans *Adieu Agatha !* de Christian Poslaniec

La presse en parle

« *Annie Vergne est excellente dans l'émotion, la colère ou le drame.* » L'express
« *Une mention spéciale pour la composition d'Annie Vergne, dans le rôle d'une prostituée ↗ composition qui rappelle d'autres nuits chimériques et vaines, Les nuits de Cabiria. Annie Vergne est une présence vitale, exubérante, qui cache en réalité une disponibilité lyrique, une fragilité tragique comme le son étranglé d'une corde de violoncelle.* » RFI

Elle donne également des cours de théâtre depuis 2002.

ISABELLE DELAGE

Isabelle Delage est la collaboratrice d'Annie Vergne depuis plus de 20 ans. Elle contribue activement aux choix de programmations du théâtre et

s'investit dans tous les projets artistiques de la compagnie (conception des visuels, collaboration scénique et notamment création des rôles sonores dans de nombreuses pièces : *Aimez-vous la nuit ?*, *Olympe de Gouges, porteuse d'espoir*, *Un mardi en novembre*, *Une ombre dans la nuit*)

Après avoir collaboré à la mise en scène de plusieurs pièces, et forte de son savoir-faire pluridisciplinaire, Isabelle Delage signe donc ici sa première mise en scène.

« J'ai demandé à Isabelle Delage d'assurer la mise en scène de mon nouveau spectacle car nous sommes suffisamment complices pour qu'en s'associant harmonieusement, le jeu et la mise en scène fasse ressentir toute la force émotionnelle du texte. La façon d'Isabelle de m'épauler depuis tant d'années dans les cours de formation de l'acteur dispensés au théâtre est la promesse d'un climat de travail intéressant et constructif. » Annie Vergne



LA COMPAGNIE

ANNIE VERGNE

ALAIN VERANE



CRÉENT LA COMPAGNIE EN 1986

La Compagnie du Théâtre le Guichet Montparnasse a été fondée par Alain Vérane et Annie Vergne au sein même du Théâtre en 1986.

Il était important que la compagnie puisse, **depuis plus trente-cinq ans**, partager l'affiche avec les autres artistes et spectacles proposés dans le cadre de la programmation du Guichet.

Sa vocation est de pouvoir créer des spectacles forts avec des émotions vraies et ainsi susciter aux spectateurs l'envie d'ouvrir le débat. L'humain et ses comportements sont des thèmes récurrents qui demeurent le cœur du travail de la compagnie afin de proposer un véritable miroir de notre société.

Au service d'histoires qui traitent du droit des femmes, du coma, de la différence, de la maladie d'Alzheimer, d'adaptations littéraires ou de grandes figures de notre Histoire, nous invitons chaque spectateur à la réflexion. L'ambition est de pouvoir donner, le temps de la représentation, des résonnances au public sur des sujets de société.

LA REVUE DE PRESSE

THEATRAUTEURS

Actualité théâtrale, chroniques

« Eternelle confrontation entre l'être et le paraître, ceux qui réussissent et ceux qui ne sont rien. Mettre en scène cette histoire en notre époque de grand consumérisme tombe à point nommé. **Annie Vergne a adapté cette nouvelle de Maupassant et incarne cette femme** qui des années plus tard, après mille épreuves, se souvient. **L'incarnation est parfaite ! Je vous invite à aller l'applaudir.** »

Simone ALEXANDRE le 4 février 2019

CULTURE-TOPS

Excellent ❤️❤️❤️❤️

Une leçon de vie chère payée, mais superbement mise en valeur

Quelle merveille que ce beau texte, de facture de bon aloi et servi par **une comédienne pleine de talent, à la diction parfaite et au jeu si expressif**, primesautier. Annie Vergne occupe la scène **avec finesse et grâce**. Elle virevolte avec aisance au son de valses, danses des salons de l'époque. Cette femme a de l'énergie à revendre.

L'adaptation réalisée par la comédienne modernise quelque peu le texte en lui donnant **un aspect léger et plein d'humour** : tenue d'épouser un homme de sa condition, elle dit tristement adieu aux beaux quartiers de ses rêves pour aller habiter rue des Martyrs ! Ça ne s'invente pas... Nous avons droit à de belles tournures de phrases : « du plus loin qu'il m'en souviennne... ». **La mise en scène est très bien pensée et donne le ton à un ensemble réussi.**

Cette pièce est d'une actualité sidérante : on table toujours tant sur le paraître... C'est également une belle leçon de morale : à trop vouloir paraître, on en paie les conséquences et au prix fort.

Maupassant nous offre là un beau moment de littérature, **merveilleusement mis en musique par Annie Vergne, à la voix mélodieuse**. J'ai croisé une spectatrice malentendante qui m'a raconté avoir relu la pièce avant de venir pour en conserver le texte en mémoire et profiter de tout ce que la comédienne lui apportait par son jeu. **C'est significatif et touchant.**

Anne-Marie JOIRE-NOULENS - 08/02/2019

Le Billet de Bruno

C'est devant une salle comble qu'apparaît sur scène un petit bout de femme sur un air de valse impériale. **Avec entrain, légèreté, le visage lumineux, le sourire accrocheur**, Annie Vergne déploie toute son énergie pour nous rapporter tous les malheurs de Mathilde Loisel, une femme qui ne se satisfait pas de sa condition.

Rien ne sert de dévoiler la fin de cette histoire **mise en scène « musicalement »** par sa complice Isabelle Delage. **Il faut aller voir ce spectacle pour écouter avec délice Annie Vergne** qui vous comblera avec les mots de Guy de Maupassant dont les descriptions de cette société du paraître sont criantes de vérité : **une histoire très proche de l'actualité...**

Bruno ROZGA – 25/02/2019





N° 137 - 1^{er} trimestre 2023

... Nous avons lu, vu et retenu

LA PARURE

De Guy de Maupassant au Théâtre

Le Guichet Montparnasse à Paris

Nous avons assisté à une représentation théâtrale de « La Parure » d'après la célèbre nouvelle de Guy de Maupassant.

Annie Vergne y joue magnifiquement tous les rôles.

LA PARURE





Souvenirs de Tournée !

Angaïs

Le vendredi 5 et samedi 6 juillet 2019



«Merci pour cette superbe adaptation théâtrale de la parure, servie par une comédienne talentueuse.»

«Un beau moment de théâtre qui donne à voir et à entendre cette remarquable nouvelle de Maupassant. La parure reste encore aujourd'hui d'une actualité poignante. J'ai été hors du temps durant cette heure passée auprès de l'héroïne, Mathilde Loisel. Merci à la comédienne de m'avoir procuré autant d'émotions. J'en redemande ! »

«Ce spectacle est un vrai bijou (sans jeu de mot). Tout y est, une histoire surprenante, une écriture magnifique, un jeu tout en finesse. Merci à tous ceux qui ont participé à l'élaboration de cette pièce pour en faire ce moment magique.»

Castelnaud-la-Chapelle
Le vendredi 2 et samedi 3 octobre 2020



« Merci pour cette merveilleuse soirée. La comédienne nous a tenus en haleine d'un bout à l'autre. Je connaissais le final et pourtant, je me suis laissé prendre comme par surprise. Une sacrée performance. »

« La comédienne nous a enchantés. Une diction parfaite, une voix mélodieuse, un regard pénétrant, des déplacements tout en finesse dans une mise en scène intelligente. Bravo pour cette délicieuse soirée. »

« J'ai bravé la tempête de ce 2 octobre et accepté de mal respirer derrière mon masque, et je n'ai pas regretté. J'ai été transporté dans un autre temps, une autre époque et j'ai vécu les aventures de l'héroïne de Maupassant dans un état de bien être presque irréel. Merci de m'avoir fait oublier pendant 1h mes propres soucis. »

Haras du vieux château - Les Veys
50500 Carentan les Marais
Dimanche 30 juillet 2023



« Une artiste intense et bouleversante. »

« Spectacle magnifique ! Bravo. »

« Merci d'être ce que vous êtes, Madame, une artiste exceptionnelle ! »

« Nous vous avons vue l'an dernier dans UNE VIE. Nous sommes revenus pour LA PARURE et nous avons ressenti la même émotion. Le public ne s'y est pas trompé en vous remerciant cette année encore, par des applaudissements chaleureux et une ovation debout des plus nourries ! »

Village médiéval de Hérisson (03)

Le Samedi 29 juin 2024

***La Maison Mousse – Ancien hôtel particulier du 15^e siècle
ayant appartenu aux Ducs de Bourbon***



« Nous avons beaucoup apprécié Annie Vergne l'an dernier dans l'adaptation de UNE VIE de Guy de Maupassant aussi sommes-nous revenus cette année pour LA PARURE du même auteur, interprété par la même comédienne, toujours aussi époustouflante. »

« Quand l'émotion nous envahie ! On passe du rire aux larmes.
Merci à cette comédienne inspirée de nous offrir un tel panel
de sentiments. »

« Une parure qui brillera longtemps dans nos cœurs.
Nous avons été comblés. »

Si vous êtes intéressés par ce spectacle, merci de contacter :

Annie VERGNE

annie.vergne@free.fr

06 88 59 16 77

